

Compte rendu du conseil d'école N°1 du 11 novembre 2025

Présents : cf. liste d'émargement.

Ouverture du CE à 17h15.

Ordre du jour :

- Point sur la rentrée 2025
- Travaux et aménagements
- Projets pédagogiques des niveaux
- Sorties avec nuitées 2025-2026

Secrétaires de séance : Mme Barbara LIMA (professeur) et Mme Jade AFONSO (parent)

Point sur la rentrée :

Structure pédagogique

M. BELHASSEIN présente le bilan chiffré de la rentrée.

710 élèves étaient présents à cette rentrée 2025 ce qui représente 1% d'augmentation.

La répartition est la suivante :

- 224 élèves en maternelle (223 l'année dernière) répartis en 9 classes
- 486 en élémentaire (477 l'année dernière) répartis en 20 classes

La moyenne est de 24,5 élèves par classe.

Le nombre de demandes a été encore une fois très important pour la rentrée 2025 : plus de 500 demandes dont 219 validées.

A noter que le LFIP est reconnu comme un établissement d'application des innovations pédagogiques : des stagiaires en formation initiale des universités de France, ou ERASMUS, sont accueillis (observation et de pratique accompagnée) et des échanges de gestes professionnels avec des professionnels d'autres écoles d'Europe.

Equipe pédagogique et administrative

Monsieur Benjamin De Faria est nommé sur la PSb et Léa Mitrofanoff pour l'anglais en maternelle et une décharge syndicale en CM1

Au secrétariat du primaire, Madame Sandra De Pinho a pris les fonctions d'adjointe au secrétariat primaire à cette rentrée scolaire.

Sécurité

Le premier exercice d'évacuation de l'année scolaire a eu lieu le jeudi 25 septembre et s'est très bien déroulé. L'évacuation a eu lieu dans le calme et les points de rassemblement ont été respectés. Ces exercices font partie du PPMS (Plan Particulier de Mise en sûreté) qui permet de répondre à différentes situations nécessitant une évacuation ou bien un confinement.

Restauration :

Les points soulevés par les familles sont traités dans le cadre de la commission. Les témoignages reçus par les participants expriment la collaboration et la réactivité au sein de cette instance.

Objets Perdus :

La campagne de récupération est fixée du 17 au 21 novembre et une date limite est donnée : le 24 novembre.

Une demande des parents pour changer les horaires de récupération des vêtements perdus pour que les élèves de collège et de lycée puissent venir récupérer pendant les récréations du matin et de l'après-midi.

Les nouveaux horaires sont donc : 10.20-10.35 et 15.45-16h

Evaluations nationales

Le protocole d'évaluations nationales est désormais établi sur tous les niveaux du CP au CM2. La passation s'est faite quinze jours après la rentrée de septembre pour laisser le temps aux élèves de reprendre leurs habitudes.

L'objectif est de situer nos élèves à partir d'un protocole commun afin de pouvoir avoir une idée des réussites et des compétences à améliorer.

Les résultats de nos élèves sont au rendez-vous. Le travail effectué par l'équipe enseignante est remarquable par sa qualité et sa rigueur.

Récapitulatif des pourcentages de réussite dans les deux domaines :

| Niveau | FRANÇAIS | A améliorer | MATHS | A améliorer |
|--------|---------------------|--|----------------|---------------------------------------|
| CP | 74 % (en hausse) | Compréhension orale | 81 % (idem) | Géométrie et droite graduée |
| CE1 | 75 % (idem) | Lecture voix haute | 82 % (idem) | Soustraire en ligne et droite graduée |
| CE2 | 81 % (en hausse) | Compréhension écrite Marque d'accord | 81 % * | Mémoriser des procédures (nv) |
| CM1 | 75 % (en baisse) | Temps de conjugaison Lecture voix haute | 78 % * | Mémoriser des procédures (nv) |
| CM2 | 77 % (en baisse) | Lecture voix haute Marque d'accord | 70 % * | Mémoriser des procédures (nv) |

*A noter que la comparaison des évaluations de CE2, CM1 et CM2 a des limites pour les mathématiques car les résultats se basent sur 3 compétences en 2024 contre 7 en 2025.

Un travail d'analyse et de réflexion commence avec les équipes de GS à CM2 afin d'identifier les compétences à améliorer et de mettre en place des pistes de remédiation pour accompagner au plus près les besoins de nos élèves. Cet outil est à l'usage de chaque enseignant pour différencier son enseignement et permet d'avoir un regard sur la progression des cohortes d'année en année.

Une période d'évaluation de mi-parcours aura lieu fin janvier/début février pour les classes de CP.

Situer nos élèves par rapport aux établissements sur le territoire national a du sens à condition d'en faire un usage raisonné et contextualisé (linguistiques, culturels, pédagogiques). Ce sont des repères

mais pas des jugements absolus. Nous pouvons identifier d'éventuels écarts pour orienter nos choix pédagogiques mais pas hiérarchiser les résultats. Les résultats du LFIP se situent globalement au-dessus de la moyenne nationale, entre 5 et 10 points au-dessus, avec un profil équilibré entre les compétences de français et de mathématiques .

Les livrets scolaire et cahiers de suivi

Ils seront désormais délivrés aux familles deux fois par an, fin janvier et fin juin de chaque année. Les parents recevront le livret par courriel.

En maternelle, le cahier de suivi est sur le format d'Edumouv. En élémentaire, le livret de compétences est établi avec pronote. Ils sont mis-à-jour avec les nouveaux programmes.

Des moments de régulation avec les évaluations diagnostiques peuvent avoir lieu tout au long de l'année entre les enseignants et les parents. Des réunions d'équipe éducative peuvent être réalisées si nécessaire (parents, enseignants, spécialistes et direction).

Enseignement du FLE

Le FLE intensif a été proposé à trois groupes d'élèves. Les 3 enseignantes intervenant en FLE sont Irondine de Sousa, Naïr Araujo et Ana Baptista.

En première période 3 groupes de 6 élèves bénéficient de 4 séances par semaine.

A partir du 13 novembre, les séances auront lieu 2 fois par semaine pour 3 groupes de 9/10 élèves (priorité aux élèves de CP).

En fonction des progrès de chacun, les élèves peuvent être amenés à cesser le FLE plus rapidement.

Certification de Français DELF

à partir du CM2 ou CM1 si il y a un départ du LFIP.

Renouvellement d'homologation

Deux inspecteurs généraux de l'éducation nationale seront présents au LFIP pour un renouvellement d'homologation cette année. Ce sera l'occasion de présenter les avancées de l'école depuis six ans (date du dernier renouvellement). Des visites de classes seront organisées ainsi qu'un conseil de maîtres.

Le proviseur précise qu'il s'agit d'une reconnaissance du ministère de l'Education nationale, qui permet notamment une poursuite de scolarité régulière entre le LFIP et tout établissement français, en France ou à l'étranger.

Formation équipe de l'école primaire :

sur l'Éducation à la Vie Affective et Relationnelle au second semestre.

Travaux, aménagements :

Les bâtiments du primaire ont bénéficié d'un grand nombre de travaux d'aménagement :

- Contrôle des installations sportives et des jeux de maternelle ;
- Installation des rideaux occultants dans le dortoir des maternelles.
- Changement des portes extérieures dans les salles du pavillons B (isolation)
- Installation des chariots informatiques des tablettes au primaire

L'entretien du terrain de football est programmé à une date ultérieure. Il faut rénover le sol de la cour de récréation, notamment problème de drainage (ordre des travaux).

Les évacuations du bâtiment E restent à faire.

Projets pédagogiques des niveaux :

Actions pédagogiques communes à tous les niveaux :

Lycée Français International de Porto

27 rua Gil Eanes | 4150-348 Porto | Portugal | Tél :+351 226 153 030 | Fax : +351 226 153 039

www.lfip.pt

La Grande lessive est une action artistique et culturelle qui a lieu deux fois dans l'année (un jeudi en octobre et mars). A travers un thème donné, les enfants créent une œuvre plastique sur un format unique (A4) et l'étendent le jour « J » quelle que soit la météo. L'objectif est de ne pas préparer son œuvre trop en amont mais de s'exprimer le plus près possible de l'échéance. Toutes les classes du primaire ont participé le 20 octobre dernier.

Une période...un chant : Afin de constituer un répertoire commun de chant et d'en partager l'interprétation, tous les élèves du primaire se réuniront à chaque fin de période pour interpréter un chant. La première édition a eu lieu le 15 octobre.

Les projets par niveau

Cette liste n'est pas exhaustive car certains projets peuvent voir le jour en cours d'année scolaire.

PS:

Semaine du goût :

- Reconnaître les fruits par la vue, le goût et le toucher.
- Culinaire: Réalisation d'une salade de fruits et petits pains au chocolat.

Matinée Noël en décembre avec les parents et les enfants :

- Activité en art plastique pour fabriquer une décoration de Noël.

MS:

- Narramus : méthode d'apprentissage du langage oral et de la compréhension de l'histoire.

L'objectif:

- aider les enfants à comprendre, raconter et mémoriser des histoires
- enrichir le vocabulaire
- et les amener à parler en faisant des phrases complètes
- Casa da música : trois sorties/ateliers
- Accueil marmothèque: deux périodes
- Plantation en classe/potager
- Lecture CM2
- Sortie fin d'année au zoo ou dans une quinta

GS:

- Narramus (=MS)
- Lecture en réseau: faire des liens entre les histoires sur un même thème
- Sortie vendanges
- Ateliers et concerts à casa da musica: en lien avec les thèmes étudiés
- Projet potager(avec la mairie de Porto):découvrir le cycle de vie des végétaux en lien avec les saisons

CP:

- Un vrai gain est constaté par les quatre enseignantes par la méthode Narramus depuis 2 ans.
- Accent sur l'écriture cursive et manuscrite
- Exposition numérique réduite au strict nécessaire
- Sorties pédagogiques qui accompagnent le programme de Questionner le Monde
- Disponibilisation sur une plateforme de tous les audios référents aux lectures, devoirs, poésies, etc.
- Ateliers mathématiques de manipulation (co enseignement)
- Semaine du goût

CE1-CE2

- Objectif pédagogique de renforcement de la lecture: utilisation de l'application Lalilo qui permet à chaque élève de progresser à son rythme en lecture et en compréhension.

Grâce à la trentaine de tablettes désormais disponibles pour l'élémentaire, chacun peut s'exercer de façon autonome et motivante.

L'application utilise l'intelligence artificielle pour adapter automatiquement les exercices au niveau et aux besoins de chaque enfant.

Les enfants pourront également l'utiliser à la maison s'ils le souhaitent, et nous communiquerons très prochainement aux familles toutes les informations nécessaires à ce sujet.

- Nouveau manuel de mathématiques en CE1 et CE2 pour suivre la progression de celui des CP
- Projet avec la mairie de Porto sur la pollution et le cycle de l'eau.
- Noël solidaire
- 100 jours d'école autour de 100 personnages.
- Projet théâtre en CE2

CM1 :

- La sortie avec nuitée est axée sur le programme d'histoire ainsi que les autres sorties.
- Nous avons également la volonté d'aller à Serralves au moins une fois par trimestre (Nous attendons une réponse pour l'exposition de Miró).
- En sciences, les cours aux laboratoires du Lycée ont déjà commencé avec M Chauvin du lycée.
- Participation au concours "Les petits champions de la lecture" avec la collaboration de la BCD.
- Trace écrite des journées importantes, comme par exemple la journée contre le harcèlement.

CM2

- Les sorties ponctuelles seront essentiellement axées sur l'histoire et les sciences.(Serralves, Museu do Holocausto do Porto, ...)
- Liaison CM2-6ème (séances au laboratoire, défi maths, escape game?)
- Participation au concours Petit champion de la lecture (travailler la fluence)

Portugais

- Les enseignantes maintiennent un concours littéraire sur les classes selon le niveau. Démarrage en janvier et projet qui se prolonge jusqu'à la fin de l'année.
- Collaboration avec la BCD pour augmenter le volume de littérature portugaise dans les classes
- Dio de pyjama le 19 novembre

Anglais

Journées à thèmes:

Halloween (la mise en valeur de la langue et de la culture anglophones)

- activité "storytelling", animée par les élèves du Secondaire (dimension inter-degrés);
- travaux artistiques faits à la maison par les élèves, en collaboration avec leurs familles (relation famille-école);
- danse collective sur le terrain de foot (un autre moment inter-degrés, avec la participation des classes de Maternelle et animé par le professeur d'EPS Nuno Oliveira);

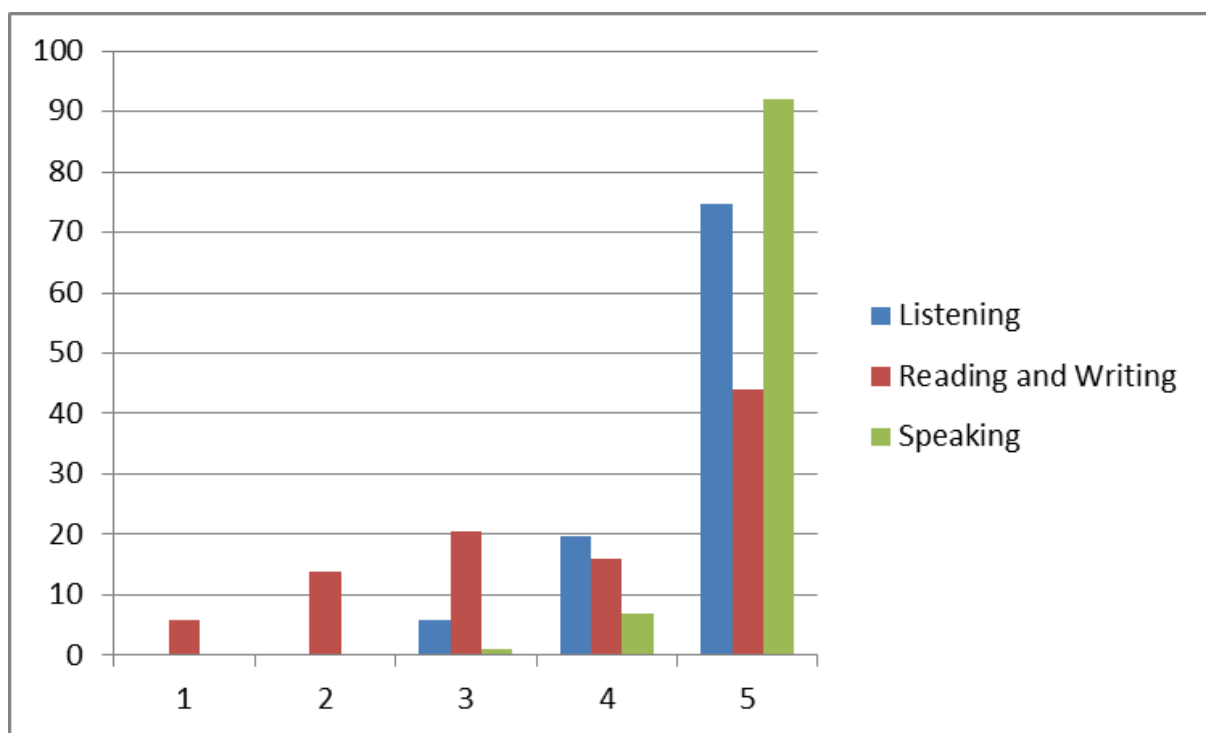
English Day : avril 2026 thématique gardée secrète !

D'autres célébrations: encadrées par les progressions/programmes d'anglais (Christmas/Valentine's Day/ Easter/(...)).

Certifications d'anglais (Cm2) :

La préparation à l'examen Movers est toujours maintenue pour le niveau CM2 permettant une qualification par le centre d'examen Cambridge. L'année dernière, 51 élèves ont passé l'examen.

Les résultats de l'édition 2025 nous montrent que la compétence de compréhension et production écrites est celle où les résultats sont plus hétérogènes. Par contre, pour la compétence de production orale, les résultats sont très homogènes et se situent entre les deux niveaux plus élevés (4-5).



Les parents d'élèves :

Ne sont pas en reste avec une action autour de Troc T'Livres qui vous sera bientôt présentée autour de la lecture plaisir et de l'échange : une session en janvier pour l'élémentaire puis dans la foulée en maternelle.

Sorties avec nuitées 2025-2026 :

L'équipe élémentaire présente, sommairement et par niveaux, les voyages, qui s'inscrivent dans le projet d'établissement et dans une cohérence des parcours culturels de l'établissement.

Les budgets définitifs doivent encore être affinés.

Il sera possible de payer le séjour en 3 fois comme les années précédentes.

| CLASSE (niveau) | Nbre de classe | ENSEIGNANT | DURÉE | DATES PREVUES | LIEU | THÉMATIQUE DOMINANTE (EPS, Sciences, Culture, autres à préciser) | OBJECTIFS PÉDAGOGIQUES DE L'AVANT PROJET |
|-----------------|----------------|-------------------------------|-------|------------------|--------------------------|--|--|
| CP | 4 | Toutes les classes concernées | 1n | 12 décembre 2025 | Porto (In situ au Lycée) | Culture (nuit des lutins) | Travailler un thème spécifique Mobiliser enseignants et parents sur un projet fédérateur commun |

| | | | | | | | |
|-----|---|-------------------------------|-------|---|---------------------------------|----------------------------------|--|
| CE1 | 4 | Toutes les classes concernées | 2j 1n | 14 – 15 mai 2025 21 – 22 mai 2025 | Aveiro | Questionner le monde | Travailler sur un milieu spécifique. Travailler sur l'environnement |
| CE2 | 4 | Toutes les classes concernées | 2j 1n | avril/ mai | Conimbriga/Santa Maria da Feira | Antiquité et Moyen Age | Approfondir des connaissances historiques et culturelles |
| CM1 | 4 | Toutes les classes concernées | 2j 1n | 07-08 avril 2025 14-15 mai 2025 | Aljubarrota | Histoire et culture au Moyen Age | Enrichir des connaissances historiques Travailler sur l'environnement Sensibiliser aux problèmes du patrimoine |
| CM2 | 4 | Toutes les classes concernées | | 11-14 mai 2025 25-28 mai 2025 (en attente de devis) | Normandie | Histoire et culture | Découvrir un autre pays (culture, histoire, géographie, sciences) Améliorer la maîtrise de la langue française |

Un travail pédagogique est effectué en classe en aval et en amont.

La nuit des lutins pour les CP aura bien lieu cette année et se déroulera le vendredi 12 décembre 2025 dans l'enceinte de l'établissement. Les élèves dormiront au Lycée ! Il est prévu que les élèves sortent à 16h35 pour revenir ensuite au Lycée vers 19h pour dîner (programme à confirmer). Un petit déjeuner offert par l'établissement sera proposé le lendemain au moment de récupérer les enfants.

Point sur les activités extra-scolaires :

Le directeur informe que pour cette nouvelle année scolaire, nous avons apporté quelques changements, notamment de nouvelles activités et de nouveaux partenariats : Inventors, robotique, programmation et IA, Labo Sciences pour l'élémentaire, ainsi que Breaking Dance pour l'élémentaire.

En juillet 2025, nous avons accueilli 348 élèves, soit 72 élèves de plus que l'année dernière.

En août, nous avons accueilli 58 élèves, soit 8 de plus que l'année dernière.

Si le succès des vacances d'août n'a pas beaucoup augmenté, en revanche, pour les ateliers d'intégration des nouveaux élèves, nous avons reçu 29 élèves, soit presque le double de l'année précédente.

En octobre, nous avons reçu 296 élèves, soit 31 élèves de plus que l'année précédente.

En novembre et décembre, nous allons organiser des cours ouverts aux parents afin de leur permettre de rencontrer les formateurs et de découvrir les activités (Atividades Extracurriculares pour assister et/ou participer à un cours, découvrir l'activité de l'intérieur et de rencontrer les formateurs qui l'animent au quotidien.

Point sur les admissions :

Pour l'année 2025/2026, nous avons validé **134 demandes**, tandis que **107 demandes ont été refusées** faute de places, en particulier dans les niveaux de Moyenne Section et Grande Section. En comparaison avec l'année dernière, nous avons eu **54 demandes en liste d'attente**.

Dates à venir :

- Semaine du **Cinéma Français** : 10 au 14 novembre 2025
- La journée « **Dia do pijama** » aura lieu le mercredi 19 novembre.
- La **Semaine des Lycées Français du Monde**, du 24 novembre au 29 novembre (sur le thème de l'IA)
- 18/11 : **conseil d'établissement** (réunion préparatoire lundi matin avec M. Strupler).
- Asso anciens élèves le 27/11 : **table ronde sur l'IA** au service de l'éducation en général.
- Le **marché de Noël** se déroulera le samedi 13 décembre
- Défilé **Carnaval** 11 février 2026

La séance est levée à 18h40.

Signature



A circular stamp from the Lycée Français International de Porto, Portugal, with the text "Direction Primaire" in the center. A blue ink signature is written over the stamp.